

USAGE
PRO.

PUNAISES
DE LIT

HOUSSES PROTECTION MATELAS ET SOMMIERS



HOUSSE PROTÈGE MATELAS & SOMMIER ANTI-PUNAISES DE LIT - ALLER-ZIP™ DE PROTECT-A-BED

CARACTERISTIQUES :

Surface de sommeil : 80% de coton naturel très absorbant et 20% en tissu éponge de polyester lié à la Miracle Membrane®.

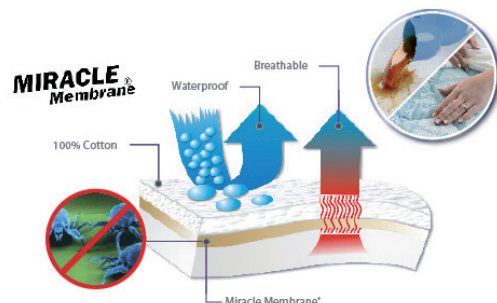
Autres surfaces : Tricot Jersey à 100 % en polyester lié à la Miracle Membrane®.



Housse protège matelas



Housse protège sommier



Miracle Membrane® : avec l'envers en polyuréthane perméable à l'air (respirant)

Système de fermeture à glissière sur trois côtés, totalement étanche, avec son système de verrouillage BugLock™.

À l'épreuve des invasions et évasions de punaises de lit, car la fermeture va jusqu'à l'extrémité du BugLock™.

Surface 100% en ratine (tissu éponge) de coton, frais et confortable pour un excellent sommeil.



AVANTAGES :

- Ni plis ni poches pour que les punaises de lit ne puissent s'y cacher (et pondre leurs oeufs).
- Insertion simple et facile du matelas / sommier grâce à ses 3 cotés ouverts.
- 100% imperméable, le matelas n'absorbera aucun liquide corporel, transpiration ou squame.
- Protection supérieure imperméable contre l'incontinence adulte et l'énurésie.
- Préviens l'usure prématurée du matelas, infestations d'acariens et l'affaissement dû à l'humidité.
- Facile d'entretien: lavable en machine et passe au sèche linge.
- Hygiénique et stérile.

PETITS RAPPELS DE BIOLOGIE :

La punaise de lit (*Bed bug - Cimex lectularius*) est un insecte à métamorphose incomplète. Adultes et larves sont hématophages.

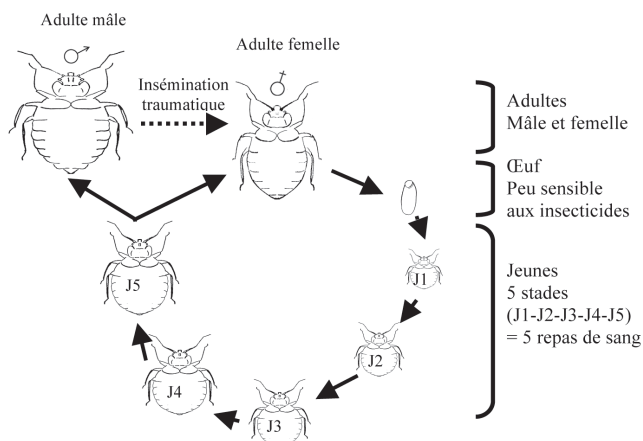
La femelle pond de 150 à 350 oeufs dans sa vie qu'elle colle sur les supports. 5 stades larvaires, la croissance s'effectue en 9 à 18 semaines. Durée de vie des adultes de 9 à 18 mois (selon conditions extérieures et nécessité de léthargie).

Piqûres douloureuses et potentiellement allergènes chez 70% des individus piqués.



L'éradication des punaises de lit (*Cimex lectularius*) impose plusieurs étapes :

- L'inspection initiale et poussée qui permettra de mettre en évidence les insectes (détection).
- Le traitement réitéré de toutes les caches potentielles / chimique ou par le froid.
- L'exclusion (proofing) et les inspections supplémentaires (détection) pour empêcher les réinfestations ultérieures.



Version 02/2017